

มหาวิทยาลัยราชภัฏเทพสตรี
ปฏิทินการรับนักศึกษาระดับปริญญาตรี ภาคปกติ
ประจำปีการศึกษา 2549

กิจกรรม	โควตา	การคัดเลือก	
		พิจารณาผลการเรียน (GPAX) และ ผลการสอบ O - Net	สอบคัดเลือก
- แจ้งสถานศึกษา	20 ต.ค. 48	-	-
- รับสมัคร	20 ต.ค. 48 – 15 ธ.ค. 48	24 ม.ค. 49 – 21 เม.ย. 49	24 ม.ค. 49 – 21 เม.ย. 49
- ประกาศแผนผังที่นั่งสอบ	-	-	23 เม.ย. 49
- สอบข้อเขียน	-	-	26 เม.ย. 49
- สอบสัมภาษณ์ สอบปฏิบัติ และสอบความถนัดวิชาชีพครู	13 ม.ค. 49	9 พ.ค. 49	9 พ.ค. 49
- ประกาศผลขั้นสุดท้าย	27 ม.ค. 49	11 พ.ค. 49	11 พ.ค. 49
- รายงานตัวและลงทะเบียน	31 มี.ค. 49	12 พ.ค. 49	12 พ.ค. 49 - สอบคัดเลือกเฉพาะนักเรียน จบ ม.6 รุ่นก่อนปี 48 ที่ไม่มี ผลสอบ O - Net หรือ จบปวช. หรือจบหลักสูตร สอบเทียบของ กศ.น. ที่ไม่มีผลสอบ O - Net - วิชาที่สอบ : 1. ความรู้ทั่วไป (เศรษฐกิจ สังคม การเมือง) ในประเทศ และต่างประเทศ 2. ภาษาอังกฤษ 3. ภาษาไทย 4. พื้นฐานทางคณิตศาสตร์

กองบริการการศึกษา

โทรศัพท์ 036 – 427485-93 ต่อ 118 , 119 sinv 036-611242

<http://www.rits.ac.th>

แผนการรับสมัครนักศึกษาภาคปกติ ปีการศึกษา 2549

ที่	สาขาวิชา / สาขา	ระดับ ป.ตรี 4 ปี	ระดับ ป.ตรี 5 ปี	ระดับ ป.ตรี ต่อเนื่อง	รวม
	สาขาวิชาการศึกษา				
1	การศึกษารัฐมวัย	-	30	-	30
2	พลศึกษา	-	30	-	30
3	วิทยาศาสตร์ทั่วไป	-	20	-	20
4	คณิตศาสตร์	-	20	-	20
5	คอมพิวเตอร์ศึกษา	-	80	-	80
6	ธุรกิจศึกษา	-	30	-	30
7	ดนตรีศึกษา	-	30	-	30
8	ภาษาอังกฤษ	-	30	-	30
9	สังคมศึกษา	-	30	-	30
10	ภาษาไทย	-	30	-	30
11	อุตสาหกรรมศิลป์	-	30	-	30
12	จิตวิทยาและการแนะแนว	30	-	-	30
13	เทคโนโลยีและนวัตกรรมการศึกษา	30	-	-	30
14	การวัดผลการศึกษา	20	-	-	30
	รวมสาขาวิชาการศึกษา	80	360	-	440
	สาขาวิชาศิลปศาสตร์				
1	นิเทศศาสตร์	80	-	-	80
2	อุตสาหกรรมท่องเที่ยว	50	-	-	50
3	ภาษาไทยธุรกิจ	30	-	-	30
4	ภาษาอังกฤษ	40	-	-	40
5	ภาษาญี่ปุ่น	30	-	-	30
6	ภาษาจีน	20	-	-	20
7	ภาษาอังกฤษ (ภาคภาษาอังกฤษ)	20	-	-	20
8	รัฐประศาสนศาสตร์	80	-	-	80
9	บรรณารักษศาสตร์และสารนิเทศศาสตร์	30	-	-	30
10	ดนตรี	20	-	-	20
11	ศิลปกรรม	30	-	-	30
	รวมสาขาวิชาศิลปศาสตร์	430	-	-	430

ที่	สาขาวิชา / สาขา	ระดับ ป.ตรี 4 ปี	ระดับ ป.ตรี 5 ปี	ระดับ ป.ตรี ต่อเนื่อง	รวม
	สาขาวิชาวิทยาศาสตร์				
1	วิทยาการคอมพิวเตอร์	80	-	40	120
2	เทคโนโลยีสารสนเทศ	40	-	40	80
3	เทคโนโลยีสารสนเทศ (หลักสูตรนานาชาติ)	20	-	-	20
4	ชีววิทยาประยุกต์	20	-	-	20
5	เคมี	15	-	-	15
6	ฟิสิกส์	15	-	-	15
7	คณิตศาสตร์สารสนเทศ	20	-	-	20
8	สถิติประยุกต์	20	-	-	20
9	คหกรรมศาสตร์	20	-	-	20
10	วิทยาศาสตร์สิ่งแวดล้อม	20	-	-	20
11	เกษตรศาสตร์	20	-	-	20
12	วิทยาศาสตร์และเทคโนโลยีการอาหาร	20	-	-	20
	รวมวิชาสาขาวิทยาศาสตร์	310	-	80	390
	สาขาวิชาการบริหารธุรกิจ				
1	การบริหารธุรกิจ (การตลาด)	80	-	40	120
2	การบริหารธุรกิจ (การบริหารทรัพยากรมนุษย์)	40	-	-	40
3	เศรษฐศาสตร์ธุรกิจ (การเงินการธนาคาร)	40	-	-	40
4	การจัดการทั่วไป	200	-	150	350
5	การบริหารธุรกิจ (คอมพิวเตอร์ธุรกิจ)	40	-	80	120
	รวมสาขาวิชาการบริหารธุรกิจ	400	-	270	670
	สาขาวิชาการบัญชี				
1	การบัญชี	80	-	80	160
	รวมสาขาวิชาการบัญชี	80	-	80	160
	สาขาวิชาเทคโนโลยี				
1	เทคโนโลยีเครื่องกล	30	-	-	30
2	เทคโนโลยีไฟฟ้า	30	-	-	30
3	ออกแบบผลิตภัณฑ์	30	-	-	30
	รวมสาขาวิชาเทคโนโลยี	90	-	-	90

ที่	สาขาวิชา / สาขา	ระดับ ป.ตรี 4 ปี	ระดับ ป.ตรี 5 ปี	ระดับ ป.ตรี ต่อเนื่อง	รวม
	สาขาวิชานิติศาสตร์				
1	นิติศาสตร์	30	-	-	30
	รวมสาขาวิชานิติศาสตร์	30	-	-	30

ที่	สาขาวิชา / สาขา	ระดับ ป.ตรี 4 ปี	ระดับ ป.ตรี 5 ปี	ระดับ ป.ตรี 2 ปี (หลังอนุฯ)	รวม
	สาขาวิชาวิทยาศาสตร์				
1	เทคโนโลยีอุตสาหกรรม (ไฟฟ้า)	-	-	30	30
2	เทคโนโลยีอุตสาหกรรม (เครื่องกล)	-	-	30	30
3	เทคโนโลยีอุตสาหกรรม (การผลิต)	-	-	30	30
4	เทคโนโลยีอุตสาหกรรม (อิเล็กทรอนิกส์)	-	-	30	30
5	เทคโนโลยีอุตสาหกรรม (คอมพิวเตอร์ อุตสาหกรรม)	-	-	30	30
	รวมสาขาวิชาวิทยาศาสตร์			150	150
	รวมทุกสาขา	1,420	360	580	2,360

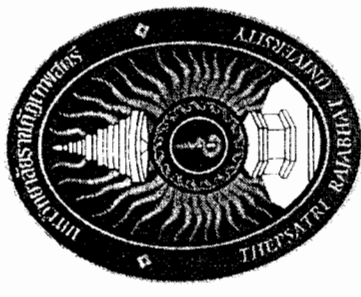
แบบเปิดการรับสมัคร

สมัครโดยตรงที่สำนักงานท้องถิ่นจังหวัด

- จังหวัดขอนแก่น) ตั้งแต่ 1 ธ.ค. 48 - 30 ธ.ค. 48
 - ประกาศรายชื่อผู้สมัครสอบ 9 ม.ค. 49
 - สอบสัมภาษณ์ 14 ม.ค. - 15 ม.ค. 49
 - ประกาศผลสอบ 20 ม.ค. 49
 - รายงานตัว 28 ม.ค. 49
 - ลงทะเบียน 31 ม.ค. - 7 ก.พ. 49
 - ปฐมนิเทศและเปิดเรียน 11 ก.พ. 49
- ค่าสมัคร 300 บาท (ผู้สมัครจ่ายเอง)

เอกสารประกอบการสมัคร

1. ใบสมัครตามแบบใบสมัครสอบคัดเลือกของกรมส่งเสริมการปกครองส่วนท้องถิ่น
2. เอกสารแสดงพื้นฐานความรู้ แบบ รบ.1 ป หรือใบรับรองทั้งตัวจริงและสำเนาเอกสาร
3. สำเนาทะเบียนบ้านหรือบัตรประจำตัวประชาชน
4. รูปถ่ายปัจจุบัน หน้าตรง ไม่สวมหมวกและไม่มีสวมแว่นตา ค่า ขนาด 1 นิ้ว จำนวน 2 รูป
5. หลักฐานการเปลี่ยนชื่อ นามสกุล ในกรณีที่ชื่อหรือชื่อสกุลไม่ตรงกับเอกสารต่าง ๆ



หลักสูตรรัฐประศาสนศาสตรบัณฑิต (ร.บ.บ.)

สาขาการปกครองท้องถิ่น

สอบถามรายละเอียดที่

สำนักงานท้องถิ่นจังหวัด ในจังหวัดของตนเอง

หรือ

กองบริการการศึกษามหาวิทยาลัยราชภัฏเทพสตรี

โทร. 0 3661 1242

หรือ

สำนักงานโครงการรัฐประศาสนศาสตร์

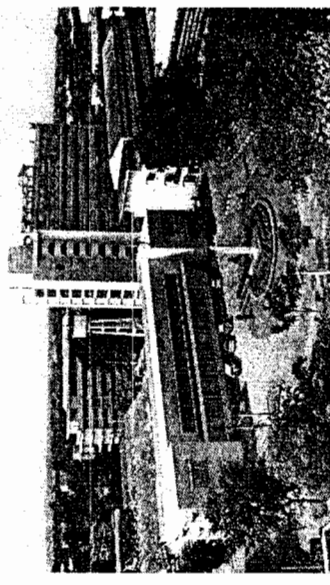
(สาขาการปกครองท้องถิ่น) อาคาร 10 ชั้น 7

คณะมนุษยศาสตร์และสังคมศาสตร์

มหาวิทยาลัยราชภัฏเทพสตรี

โทร. 0 1918 3892 (อ.ชัยวัฒน์ ทรัพย์เที่ยง)

โทร. 0 1545 4560 (อ.มยุรี ทรัพย์เที่ยง)



ชื่อปริญญา : รัฐประศาสนศาสตรบัณฑิต
(สาขาการปกครองท้องถิ่น)

B.P.A. (Local Government)

ระดับปริญญา หลักสูตร 3 ปี

ลักษณะเด่นของสาขาวิชา

มุ่งเน้นสร้างนักบริหารจัดการงานเชิงบูรณาการ
ที่มีความรู้ กระบวนการคิด และทักษะในการใช้หลักการ
บริหารจัดการที่ดีและปฏิบัติงานการปกครองท้องถิ่น
ที่สอดคล้องกับสภาพพื้นที่ ปัญหาและความต้องการ
ของท้องถิ่น

คุณลักษณะบัณฑิต

1. มีความรู้ความสามารถ และสรรถนะใน
การบริหารจัดการเชิงบูรณาการที่สนองความต้องการ
และแก้ไขปัญหาท้องถิ่น
2. มีความสามารถแสวงหาและจัดการความรู้เพื่อ
พัฒนาสังคมได้เท่าทันสถานการณ์
3. มีคุณธรรมและจริยธรรม ในการบริหารจัดการ
ตามหลักการการบริหารจัดการที่ดี และดำรงตนอยู่ใน
สังคมได้อย่างเหมาะสม



หลักสูตร

นักศึกษาต้องเรียนหน่วยกิต ตลอดหลักสูตร
ไม่น้อยกว่า 120 หน่วยกิต มีรายละเอียด หมวดวิชา
ดังนี้

1. หมวดวิชาศึกษาทั่วไป 30 หน่วยกิต
2. หมวดวิชาเฉพาะ 84 หน่วยกิต
3. หมวดวิชาเลือกเสรี 6 หน่วยกิต

คุณสมบัติของผู้มีสิทธิ์สมัครเข้าศึกษา

1. เป็นผู้บริหารท้องถิ่น สมาชิกสภาท้องถิ่น
ข้าราชการ/พนักงานส่วนท้องถิ่น พนักงานจ้างและ
ลูกจ้างขององค์กรปกครองส่วนท้องถิ่น
2. จบการศึกษามัธยมศึกษาตอนปลายหรือ
เทียบเท่าขึ้นไป จากสถาบันการศึกษาของรัฐหรือ
เอกชนที่ได้รับรองจาก กระทรวงศึกษาธิการ หรือ
ก.พ.

แนวทางการศึกษา

1. ศึกษาความรู้พื้นฐานในด้านการบริหารจัดการ
กฎหมาย การบริหารการเงินและการคลัง เพื่อเป็น
นักบริหารระดับสูง
2. ศึกษาวิชาเฉพาะการปกครองท้องถิ่นเพื่อ
ให้มีความรู้ความสามารถ และทักษะด้านต่าง ๆ
3. เรียนรู้รูปแบบการสัมมนา และการวิจัย
ทางรัฐประศาสนศาสตร์ เพื่อการประยุกต์ใช้ในสังคม
4. ฝึกประสบการณ์วิชาชีพ โดยเน้นการปฏิบัติ
งานด้านบริหารในหน่วยงานและองค์กรปกครองส่วน
ท้องถิ่น

เรียนในระบบ
Block course

ค่าใช้จ่าย

ได้รับทุนสนับสนุนจากต้นสังกัด เป็นผู้ออก
ค่าใช้จ่ายในการเรียน ตลอดหลักสูตร

